



**كلية الطب**

**جامعة عين شمس**

**لائحة برنامجى بكالوريوس الطب والجراحة**

**2018**

## تمهيد: الحاجة إلى لائحة جديدة لبرنامج البكالوريوس فى الطب والجراحة

فى ظل التطور والتقدم المستمر فى مناهج كليات الطب على المستوى العالمى والإقليمى قامت الهيئة الفيدرالية للتعليم الطبى (World Federation for Medical Education – WFME) بتحديد حد أدنى من الكفايات والجدارات التى يجب أن تتوافر فى خريج كلية الطب، وعليه قامت الهيئة القومية لضمان جودة التعليم والإعتماد (National Authority for Quality Assurance and Accreditation of Education – NAQAAE) بتعديل المعايير الأكاديمية المرجعية للتعليم الطبى (National Academic Reference Standards – NARS) فى مصر بما يتماشى مع المعايير العالمية، وأوصت بتعديلات ملزمة فى برامج تدريس كليات الطب لضمان حصول خريجينا على مستوى تعليمى منافس ومواكب لهذا التقدم.

وقد نص الإصدار الثالث للمعايير المرجعية الأكاديمية القومية للتعليم الطبى فى 2017، بأن جميع كليات الطب يجب أن تعتمد برنامج تعليمى تكاملى (Integrated). وأصدر رئيس مجلس الوزراء بناءً على توصية وزير التعليم العالى والبحث العلمى قرار رقم 565 لسنة 2018 بتعديل نص المادة 154 من اللائحة التنفيذية لقانون تنظيم الجامعات لتصبح كالتالى: "مدة الدراسة لنيل درجة البكالوريوس فى الطب والجراحة خمس سنوات بنظام الساعات المعتمدة أو النقاط المعتمدة"؛ على أن يسرى هذا على الطلاب الملتحقين الجدد إعتباراً من العام الدراسى 2018-2019.

ومن ثم، قام المسئولون عن العملية التعليمية فى كلية الطب جامعة عين شمس بدراسة محتوى خريطة البرنامج التدريسى ومخرجاتها وطرق التدريس والتعلم وأساليب تقييم الطلاب وقاموا بمراجعتها وتعديل ما يلزم. ومن أهم ملامح هذا التعديل:

- 1- تعديل مدة الدراسة لدرجة البكالوريوس فى الطب والجراحة لتصبح 5 سنوات تتضمن 6 فصول دراسية فى السنوات الثلاث الأولى مدة كل فصل دراسى 15-20 أسبوع (متضمنة التدريس والإمتحانات) وستين مدة كل سنة 36-40 أسبوع (متضمنة التدريس والإمتحانات) ويعقبها سنتان تأسيسيتان للتدريب الإكلينيكى.
- 2- التحول من تدريس الطب باستخدام المقررات المنفصلة إلى البرنامج التعليمى التكاملى.
- 3- التحول من التعلم المتمركز حول المعلم إلى التعلم المتمركز حول الطالب.
- 4- تحديث وسائل وطرق التدريس.
- 5- الاهتمام باكتساب المهارات الإكلينيكية منذ مرحلة مبكرة.

6- إعتامد مقررات أساسية للتنمية الشخصية والمهنية.

7- إعتامد مقررات إختيارية نسبتها 5% من الساعات المعتمدة الإجمالية للبرنامج.

وبناءً عليه، وافق مجلس الكلية فى 2017/10/22 على الخطوط العريضة للمنهج الدراسى الجديد فى المرحلة الجامعية (البكالوريوس) بحيث يعتمد على نظام تكاملى للمقررات، وأساليب التعلم النشط للطلاب. ووافق مجلس الكلية على تشكيل لجننتين على مستوى الكلية لتكونا مسئولتين عن تطوير العملية التعليمية وهما:-

أولاً:- لجنة المناهج والمشكلة من ثلاثة عشر عضواً يمثلون بعض من أقسام الكلية للعلوم الأساسية والإكلينيكية بنسبة 3:4 ويرأسها السيد وكيل الكلية لشئون التعليم والطلاب والتي لها صلاحيات وقوة تمكنها من وضع مواصفات المنهج الدراسى المتكامل والإشراف على تطبيقه ومراجعته ووضع خطط لتطويره.

ثانياً:- لجنة التقييم والتي تتكون من أحد عشر عضواً يمثلون بعض من أقسام الكلية للعلوم الأساسية والإكلينيكية ويرأسها السيد وكيل الكلية لشئون التعليم والطلاب وتعنى هذه اللجنة بوضع إستراتيجيات التقييم ومتابعتها وعمل خطة لبرامج التدريب المطلوبة لأعضاء هيئة التدريس لتحقيق هذه الإستراتيجيات.

وبناءً على ذلك فقد تم تطوير برنامجى مرحلة البكالوريوس (العام والخاص) تأسيساً للتطوير الشامل وليصبحا متوافقين مع المعايير الأكاديمية القياسية القومية ومقارنين للمرجعيات العالمية آملين أن يلبى ذلك احتياجات المجتمع بكل فئاته ويتيح لخريجى الكلية المنافسة والسبق فى الحصول على فرص العمل على المستوى القومى والإقليمى والعالمى، وقد استلزم ذلك إعداد لائحة جديدة للكلية.

#### مواصفات الخريج وفقاً لمخرجات التعلم المستهدفة للبرنامج

فى 2017/11/19، وافق مجلس الكلية على أهداف برنامجى البكالوريوس والنتائج المستهدفة للتعلم التى تم وضعها وفقاً للمعايير المرجعية الأكاديمية القومية للتعليم الطبى التى صدرت عن المجلس الأعلى للجامعات فى 2017 والتي أقرتها الهيئة القومية لضمان جودة التعليم والإعتامد.

يهدف برنامجا البكالوريوس فى كلية الطب جامعة عين شمس إلى إعداد خريج يبدأ مسيرته الطبية مسلحاً بالمعرفة والمهارات (العامه والذهنيه والمهنيه) التى تمكنه من أداء مهامه كطبيب للرعاية الصحية الأولية، كما يمنحه القدرة على حل المشاكل الطبية التى سوف تواجهه وتجعله على استعداد للإنخراط فى الدراسات العليا والتدريب، بدافع التخصص، ويكون قادراً على ممارسة التعلم الذاتى والمستمر مدى الحياة. كما يهدف هذان البرنامجان إلى إكساب الطلاب القيم والسمات الأخلاقية السليمة، وينمى فيهم السلوك المهنى. إذ أن الهدف الأساسى لأى من المناهج الطبية أن يكون الطبيب المتخرج قادراً على حل مشاكل المرضى والمجتمع المحيط.

هذا وقد تمت صياغة مخرجات التعلم المستهدفة من هذين البرنامجين بناء على رؤية ورسالة كلية الطب جامعة عين شمس مع الأخذ فى الإعتبار المعايير الأكاديمية المرجعية القومية الصادرة عن الهيئة القومية لضمان الجودة والإعتماد للتعليم ولجنة القطاع الطبى التابعة للمجلس الأعلى للجامعات. الجدارات التى يجب أن يتصف بها خريجو البرنامجين:

### أولاً: جدارة الخريج كمقدم للرعاية الصحية

يجب على الخريج تقديم رعاية جيدة وآمنة ومتمركزة حول المريض، مع الاعتماد على تكامل المعرفة والمهارات الاكلينيكية، والالتزام بالقيم المهنية. كما يجب عليه جمع وتفسير المعلومات واتخاذ القرارات الاكلينيكية والقيام بالفحوصات التشخيصية والتدخلات العلاجية فى حدود خبراته. مع الأخذ بعين الاعتبار ظروف المريض واختياراته فضلاً عن توافر الموارد. ولذلك يجب أن يكون الخريج قادراً على:

1. أخذ وتسجيل التاريخ المرضى بشكل منظم، يتمحور حول المريض.
2. اجراء الفحص البدنى الكامل المناسب للعمر والجنس وذلك فى التوقيت المناسب، مع مراعاة الحساسية الثقافية للمريض.
3. تحديد الفحوصات التشخيصية المناسبة وتفسير نتائجها مع الأخذ فى الاعتبار التكلفة والفعالية.
4. تنفيذ إجراءات التشخيص والتدخل بطريقة ماهرة وآمنة، والتكيف مع النتائج غير المتوقعة أو تغير الحالة المرضية.
5. استخدام التاريخ المرضى والفحص البدنى ونتائج الفحوصات التشخيصية بشكل متكامل لصياغة تشخيص ذى معنى.
6. وضع خطط علاج تتمحور حول المريض بالاشتراك مع المريض وأسرته والمهنيين الصحيين الآخرين حسب الاقتضاء، وذلك باستخدام الطب المبني على الدليل.
7. تبني الاستراتيجيات وتطبيق الاجراءات التى تعزز سلامة المرضى.
8. تحديد الأولويات التى يجب معالجتها أثناء مقابلة المريض.
9. حل المشكلات الاكلينيكية على أساس الأدلة (Evidence Based Medicine; EBM) من خلال استرجاع وتحليل وتقييم المعلومات ذات الصلة فى الأبحاث المنشورة، وذلك باستخدام تكنولوجيا المعلومات وموارد المكتبة.
10. تطبيق المعرفة من العلوم الطبية الحيوية والاكلينيكية ذات الصلة بالمشكلة المرضية التى يواجهها المريض.
11. التعرف على والاستجابة للتعقيدات وعدم التيقن والغموض الذى يمكن أن يواجهه الخريج أثناء الممارسة الطبية.

12. تقييم الحالة العقلية للمريض.
13. التعاطف مع المرضى ومشاكلهم وتناولها بأسلوب شمولي.
14. احترام حقوق المرضى وإشراكهم هم و/ أو أسرهم فى القرارات العلاجية.
15. توفير الرعاية المناسبة فى حالات الطوارئ، بما فى ذلك إجراءات الإسعافات الأولية الأساسية وإنعاش القلب والرئتين وإجراءات الإنعاش الحيوى الفورية.
16. استخدام الأساليب الدوائية وغير الدوائية المناسبة لمنع أو تقليل أو إيقاف الشعور بالألم.
17. توفير الرعاية الملطفة للمصابين بأمراض خطيرة. بهدف تخفيف المعاناة وتحسين نوعية الحياة بالنسبة لهم.
18. المساهمة فى رعاية المرضى وأسره فى نهاية الحياة، بما فى ذلك علاج الأعراض وحل المشاكل المتعلقة بالقانون والشهادات.

### ثانياً: جدارة الخريج كداعم للصحة

يجب أن يؤيد الخريج تطوير الإجراءات المجتمعية والفردية التى تعزز حالة المعافاة. كما يجب عليه تشجيع الأفراد والمجتمعات لمزاولة السلوكيات الصحية، واستخدام معارفه ومهاراته للوقاية من الأمراض والحد من الوفيات وتشجيع نمط الحياة الجيد. ولذلك يجب أن يكون الخريج قادراً على:

1. تحديد العوامل الأساسية للصحة ومبادئ تحسين الصحة.
2. التعرف على العوامل الاقتصادية والنفسية والاجتماعية والثقافية التى تتعارض مع المعافاة والرفاهية.
3. مناقشة دور التغذية والنشاط البدنى فى الصحة.
4. تحديد المخاطر الصحية الرئيسية فى مجتمعه، بما فى ذلك المخاطر المهنية والبيئية والأمراض المتوطنة والأمراض المزمنة السائدة.
5. وصف مبادئ خطة الوقاية من الأمراض وتنفيذ برامج التثقيف الصحى للأفراد أو مجموعات محددة أو مجتمع معين.
6. التعرف على وبائيات الأمراض الشائعة داخل مجتمعه، وتطبيق الأساليب المنهجية التى تفيد فى الحد من وقوع هذه الأمراض ومعدل انتشارها.
7. التعرف على دور المخاطر البيئية والمهنية فى اعتلال الصحة ومناقشة طرق تخفيف آثارها.
8. توفير الرعاية للمجموعات المختلفة بما فى ذلك النساء الحوامل وحديثى الولادة والأطفال الرضع والمراهقين وكبار السن.
9. تحديد الأفراد الضعفاء الذين قد يعانون من سوء المعاملة أو الإهمال واتخاذ الإجراءات المناسبة لحمايتهم.

10. تبنى الاجراءات المناسبة لمكافحة العدوى.
11. تمكين المجتمعات عن طريق زيادة وعيها وبناء قدراتها.

### ثالثاً: جدارة الخريج كمحترف مهنياً

يجب أن يلتزم الخريج بالقوانين المهنية والأخلاقية ومعايير الممارسة والقوانين الحاكمة للممارسة. ولذلك يجب أن يكون الخريج قادراً على:

1. اظهار السلوكيات المهنية اللائقة سواء فى الممارسة أو العلاقات، من حيث التحلى بالأمانة والنزاهة والالتزام والرحمة والاحترام.
2. الالتزام بالقواعد المهنية والأخلاقية والمعايير والقوانين التى تحكم هذه الممارسة.
3. الالتزام بلائحة آداب المهنة الصادرة عن النقابة العامة لأطباء مصر.
4. احترام المعتقدات والقيم الثقافية المختلفة فى المجتمع الذى يخدمه.
5. علاج جميع المرضى على حد سواء، وتجنب وصم أى فئة بغض النظر عن خلفياتهم الثقافية أو الاجتماعية أو العرقية أو إعاقاتهم.
6. ضمان سرية وخصوصية معلومات المرضى.
7. التعرف على أساسيات الجوانب الطبية القانونية لممارسة المهنة وسوء التصرف وتجنب الأخطاء الطبية الشائعة.
8. التعرف على تضارب المصالح والتعامل معه.
9. التعرف على حدود معارفه ومهاراته وإحالة المرضى إلى الجهة الصحية المناسبة فى مرحلة مناسبة.
10. إدراك والإبلاغ عن أى سلوك غير مهني أو غير أخلاقى أو ظروف جسدية أو عقلية تتعلق بنفسه، أو الزملاء أو أى شخص آخر قد يعرض سلامة المرضى للخطر.

### رابعاً: جدارة الخريج كعالم وباحث

يجب على الخريج بناء ممارسته الاكلينيكية على أساس المعرفة بالمبادئ والأساليب العلمية لكل من العلوم الطبية والاجتماعية الأساسية، وتطبيق هذه المعرفة فى الرعاية الاكلينيكية، واستخدامها باعتبارها الأساس للاستنتاج الاكلينيكى، وتوفير الرعاية، والتطور المهني والبحثى. لذا يجب أن يكون الخريج قادراً على:

1. وصف البنية الطبيعية للجسم وأعضائه الرئيسية وشرح مهامها.
2. شرح الآليات الجزيئية والكيميائية الحيوية والخلوية التى تعتبر مهمة فى الحفاظ على توازن الجسم.
3. التعرف على التغيرات الرئيسية التى تحدث للإنسان أثناء النمو وتأثير النماء والتقدم فى العمر والشيخوخة على الفرد أسرته.

4. شرح السلوك الطبيعي للإنسان وتطبيق الأطر النظرية لعلم النفس لتفسير الاستجابات المتنوعة للأفراد والمجموعات والمجتمعات للمرض.
5. تحديد الأسباب المختلفة للمرض (العوامل الجينية، أو النمو، أو الأيض، أو السموم، أو الميكروبات، أو المناعة الذاتية، أو الأورام، أو الأسباب التنكسية، أو الرضح) وشرح الطرق التي تؤثر بها على الجسم (الإمراض).
6. وصف التغيرات التي تحدث للجسم ووظائف الأعضاء في مختلف الأمراض والظروف.
7. وصف الإجراءات الواجب اتخاذها عند التعامل مع المخدرات: العلاج والحرائك الدوائية والآثار الجانبية والتفاعلات الدوائية بما في ذلك حالات العلاجات المتعددة، والحالات الممتدة المدى والأدوية غير الموصوفة؛ وتأثيرها على السكان.
8. التعرف على الأساس العلمي لوسائل التشخيص الشائعة وتفسير نتائجها، بما في ذلك: مختلف أنواع التصوير، ورسم القلب، والتحليل الكيميائية، والدراسات الباثولوجية، واختبارات التقييم الوظيفي.
9. إظهار المهارات العملية في العلوم الأساسية ذات الصلة بالممارسة المستقبلية.

#### خامساً: جدارة الخريج كعضو في الفريق الصحى وجزء من نظام الرعاية الصحية

يجب على الخريج العمل والتعاون بشكل فعال مع الأطباء وغيرهم من الزملاء في مجال الرعاية الصحية، وإظهار الوعي واحترام دورهم في تقديم رعاية آمنة وفعالة متمحورة حول المريض والمجتمع. ويجب أن يكون ملتزماً بدوره كجزء من منظومة الرعاية الصحية، مع احترام التسلسل الوظيفي والقواعد. كما يجب عليه استخدام مهاراته الإدارية والقيادية لإضافة قيمة إلى نظام الرعاية الصحية. ولذلك يجب أن يكون الخريج قادراً على:

1. إدراك الدور الهام الذى تلعبه مهن الرعاية الصحية الأخرى فى علاج المرضى.
2. احترام متخصصى الرعاية الصحية الآخرين والتعاون معهم لعلاج المريض بشكل فعال.
3. المساهمة فى صنع القرار المشترك مع الأطباء والزملاء الآخرين فى مجال الرعاية الصحية.
4. الاستعداد للمشاركة فى جميع أنواع الأنشطة التى تجمع بين مختلف المهنيين فى مجال الرعاية الصحية بما فى ذلك التعليم التعاونى والمشارك.
5. تنفيذ استراتيجيات لتعزيز التفاهم ومعالجة الاختلافات وحل النزاعات بطريقة تدعم العمل التعاونى.
6. التفاوض فى حالات المسؤوليات المتداخلة أو المشتركة مع الأطباء والزملاء الآخرين فى مجال الرعاية الصحية.
7. تطبيق مهارات القيادة لتعزيز عمل الفريق وبيئة التعلم و / أو سبل تقديم الرعاية الصحية.

8. التواصل الفعال باستخدام سجل صحتي مكتوب أو سجل طبي إلكتروني أو أي من التقنيات الرقمية الأخرى.
9. تقييم عمله وعمل الآخرين باستخدام التغذية الراجعة البناءة.
10. التعرف على حدود إمكانياته الشخصية والمهنية وطلب المساعدة من الزملاء والمشرفين عند الضرورة.
11. إحالة رعاية المريض إلى أخصائي رعاية صحية آخر لتسهيل استمرارية رعاية المريض بشكل آمن.
12. تطبيق المعرفة الأساسية للاقتصاد الصحي لضمان كفاءة وفعالية نظام الرعاية الصحية.
13. استخدام نظم المعلومات الصحية لتحسين جودة رعاية المرضى.
14. توثيق زيارة المريض بطريقة دقيقة وكاملة وفي الوقت المناسب وبحيث يمكن الوصول إليها بسهولة وذلك مع الامتثال للقواعد التنظيمية والقانونية.
15. تحسين تقديم الخدمات الصحية عن طريق تطبيق أساليب تحسين الجودة المستمر.
16. إظهار المسؤولية للمرضى والمجتمع والمهنة.

#### سادساً: جدارة الخريج كمتعلم وباحث مدى الحياة

يجب على الخريج أن يبرهن على التزامه الدائم بالتميز في الممارسة من خلال التعليم المستمر والتطوير المهني. كما يجب أن يتأمل في أدائه الخاص، ويخطط لتطوير نفسه من خلال الاستفادة من جميع الموارد التعليمية الممكنة. ويجب أن يكون الخريج فضولي محب للاستطلاع مع اعتماد المنهجية السليمة للبحث العلمي عند التعامل مع حالات عدم التيقن في الممارسات وثغرات المعرفة وعند المساهمة في تطوير مهنته وكذلك بهدف تطوير نفسه أكاديمياً. ولذلك يجب أن يكون الخريج قادراً على:

1. التأمل في أدائه وتقييمه بانتظام باستخدام مؤشرات الأداء المختلفة ومصادر المعلومات.
2. استحداث وتنفيذ ومتابعة ومراجعة خطة شخصية للتعلم بهدف تعزيز الممارسة المهنية.
3. تحديد الفرص واستخدام الموارد المختلفة للتعلم.
4. الانخراط في التعلم التعاوني بهدف تحسين ممارسة الخريج للمهنة باستمرار والمساهمة في التحسين الجماعي للممارسة.
5. التعرف على حالات عدم التيقن وثغرات المعرفة في الممارسات الكليينكية وغيرها واستحداث أسئلة محددة تعالجها.
6. إدارة الوقت وموارد التعلم بفعالية مع تحديد الأولويات.

7. إظهار فهم مبادئ البحث العلمى بما فى ذلك الجوانب الأخلاقية والاستفسار العلمى ودور الأدلة المستمدة من الأبحاث فى مجال الرعاية الصحية.
8. المساهمة فى عمل دراسة بحثية.
9. التقييم النقدى للدراسات البحثية المنشورة من حيث النزاهة والمصداقية، والقابلية للتطبيق.
10. تحليل واستخدام البيانات العديية بما فى ذلك استخدام الأساليب الإحصائية الأساسية.
11. تلخيص وتقديم نتائج البحوث ذات الصلة إلى الجمهور المهنى والعام.

## إنشاء كلية الطب جامعة عين شمس

أنشئت كلية الطب عام 1947 وكانت تسمى مدرسة طب الدمرداش ثم إنتقلت تبعيتها إلى جامعة فؤاد الأول (جامعة القاهرة حالياً) وتم ضمها إلى جامعة عين شمس عام 1950 لتكون ثالث كلية طب فى جمهورية مصر العربية.

## رؤية الكلية

تصوب كلية الطب جامعة عين شمس إلى الريادة العربية والشراكة العالمية فى التعليم الطبى والبحث العلمى للإرتقاء بصحة المجتمع.

## رسالة الكلية

تقوم كلية الطب جامعة عين شمس بإعداد طبيب مدرب ذى مهارة تنافسية على المستوى المحلى والإقليمى، وقادر على التعليم والتعلم والتدريب مدى الحياة وملتزم بمعايير الخدمة الطبية والأخلاق المهنية. وتدعم الكلية التطوير المستمر للبرامج والمقررات والبحث العلمى مع الحرص على التوسع فى الأبحاث العلمية التطبيقية وبرامج الرعاية الصحية لخدمة احتياجات المجتمع وتنمية البيئة.

## قيم الكلية

نحن نمارس عملنا بقصد التميز والإبداع فى بيئة محفزة تحترم الإختلاف، ونمارس الصدق فى كل ما نفعل، ونسعى دائماً لتحقيق العدل فى الحقوق والواجبات بشفافية، ونعمل معاً بإخلاص لمصلحة الفرد والمجموع فى جو يشجع الإنتماء والتطوير المستمر

- 1- التحول من التعلم المتمركز حول المعلم إلى التعلم المتمركز حول الطالب.
- 2- العمل على ربط العلوم الأساسية بتطبيقاتها السريرية والعملية عن طريق التنسيق بين الأقسام المختلفة لتدريس الموضوعات المترابطة لأجهزة الجسم وكذلك عمل حلقات نقاش مشتركة بين الأقسام لحل المشكلات الطبية.
- 3- التدرج في استخدام المصادر التعليمية المختلفة للمعرفة مثل المراجع الطبية والدوريات العلمية بالإضافة لشبكة المعلومات.
- 4- العمل على إكساب الخريج مهارات التعلم الذاتي والمستمر.
- 5- الإعتماد على التعليم الإلكتروني في بعض المقررات أو أجزاءها.
- 6- الإستعانة بوسائل تعليمية مختلفة مثل المحاضرات وحلقات النقاش والتدريس التفاعلي والتدريب في بيئة حقيقية بالإضافة إلى التدريب العملي والإكلينيكي.
- 7- الاهتمام باكتساب المهارات الإكلينيكية منذ مرحلة مبكرة وذلك باستخدام معامل المهارات ومحاكاة للبيئة الإكلينيكية ومناظرة المرضى.
- 8- التوسع في استخدام التدريب الميداني كأحد الأساليب التعليمية الفعالة لتدريب الطلاب على التعامل مع المشكلات الطبية الفعلية التي قد يتعرضون لها.
- 9- تدريب الطلاب على أساسيات البحث العلمي منذ سنوات الدراسة الأولى ثم التوسع في تدريسها تدريجياً للوصول بالطالب إلى مستوى مهاري متقدم في إعداد الأبحاث.
- 10- تضمين المنهج مقررات إجبارية لتنمية المهارات الشخصية والمهنية الخاصة بالعرض الفعال، وإدارة الوقت، والتواصل الفعال، والإنخراط في العمل الجماعي، وإعداد الأبحاث تضاف درجاتها إلى المجموع الكلي.
- 11- تقديم مواد إختيارية مختلفة على أن يجتاز الطالب عدد محدد منها خلال سنوات الدراسة، لا تضاف إلى المجموع ولكن لا يتخرج الطالب إلا بعد اجتيازها.
- 12- تطوير طرق وأساليب التقويم بما يتوافق مع المنهج المطور والإلتزام بإعداد مصفوفة للتقييم وإعتماد سياسات خاصة بتصميم الأسئلة ومراجعتها وتحليلها.

## الخصائص العامة للبرنامجين العام والخاص

- 1 مدة كل من البرنامجين الدراسيين 5 سنوات.
- 2 البرنامج تعليميان تكامليان بنظام الساعات المعتمدة التي يبلغ عددها 215 ساعة معتمدة، تحسب كل ساعة معتمدة بحوالى خمسة وعشرين درجة.
- 3 يتسق البرنامج مع الخطة الإستراتيجية المُحدّثة.
- 4 تمثل المقررات الإختيارية 5% من إجمالى الساعات المعتمدة.
- 5 يعتمد البرنامج على التكامل الرأسى والأفقى بين المواد الطبية الأساسية.
- 6 يهتم البرنامج بتدريب الطلاب على التعامل مع المشكلات الطبية فى مرحلة مبكرة.
- 7 يهتم البرنامج بإكساب الطلاب المهارات الإكلينيكية منذ مرحلة مبكرة.
- 8 يوفر البرنامج مقررات دراسية لإكساب الطالب العديد من المهارات الإنسانية والمهنية مثل مهارات الإتصال وآداب المهنة والبحث العلمى وغيرها.
- 9 يعتمد البرنامج طرق التعليم والتعلم والتقييم الحديثة.

## أحكام اللائحة

### الباب الأول: أحكام عامة

**المادة (1):** الدرجة التي يمنحها البرنامج:

تمنح جامعة عين شمس درجة البكالوريوس فى الطب والجراحة MB BCh بناء على طلب كلية الطب من خلال برنامجين يتم القبول بهما حسب قواعد مكتب التنسيق ويعتمدان على خطة دراسية واحدة تتفق فى المحتوى الدراسى الأساسى (core) ونظام تقييم واحد:

- البرنامج العام (main stream program).
- البرنامج الخاص: البرنامج الطبى الموسع بنظام الوحدات المتكاملة (EMP extended modular program) ويشمل الطلاب الذين يرغبون بالإلتحاق بالبرنامج والذين تجرى لهم إختبارات قبول. ويتبنى هذا البرنامج طرق تدريس تتمحور حول الطالب ومشاركته الإيجابية ثلاثم الأعداد الصغيرة كما يقدم بعض الدراسات خارج الإطار العام للبرنامج.

ويشترط للتخرج إتمام المتطلبات التالية:

- 1- متطلبات الجامعة وهى: اللغة الإنجليزية، الحاسب الألى، حقوق الإنسان، أخلاقيات مهنة الطب، العلوم السلوكية.
- 2- متطلبات الكلية وهى:
  - النجاح فى جميع المقررات الدراسية الإلزامية المحددة بالخطة الدراسية وتضاف إلى المجموع التراكمى.
  - النجاح فى المقررات الإختيارية ولا تضاف إلى المجموع التراكمى.
- 3- بالنسبة للطلاب الحاصلين على شهادة معادلة لشهادة الثانوية العامة المصرية يتوجب عليهم النجاح فى إختبار مادة اللغة العربية قبل التخرج.

### المادة (2): نظام الدراسة

نظام الساعات المعتمدة بحيث تكافئ الساعة المعتمدة الواحدة 15 ساعة تدريس نظرى أو 30 ساعة تدريس عملى أو 45-30 ساعة تدريس إكلينيكي أو 45-60 ساعة ساعة تدريب ميدانى.

### المادة (3): مدة الدراسة

مدة الدراسة لنيل درجة البكالوريوس فى الطب والجراحة هى خمس سنوات تنقسم إلى مرحلتين:

- المرحلة الأولى (قبل السريرية Pre-clerkship): وتشمل ستة فصول دراسية فى ثلاث سنوات.
- المرحلة الثانية (السريرية Clerkship): وتشمل سنتين دراسيتين يتم التدريس الإكلينيكي فيهم بالتناوب بين الأقسام الإكلينيكية.

ويعقب الدراسة سنتان للتدريب الإجبارى كطبيب إمتياز؛ يُمنح بعدها الخريج تصريح مزاولة المهنة ويقيد فى نقابة الأطباء .

### المادة (4): بدء العمل باللائحة

يعمل باللائحة اعتباراً من العام الجامعى التالى لإقرارها من المجلس الأعلى للجامعات وتسرى أحكامها على الطلبة المستجدين بالسنة الأولى بعد إقرارها .

## الباب الثاني: الهيكل الإداري

المادة (5): أقسام الكلية العلمية المشاركة في تنفيذ البرنامجين:

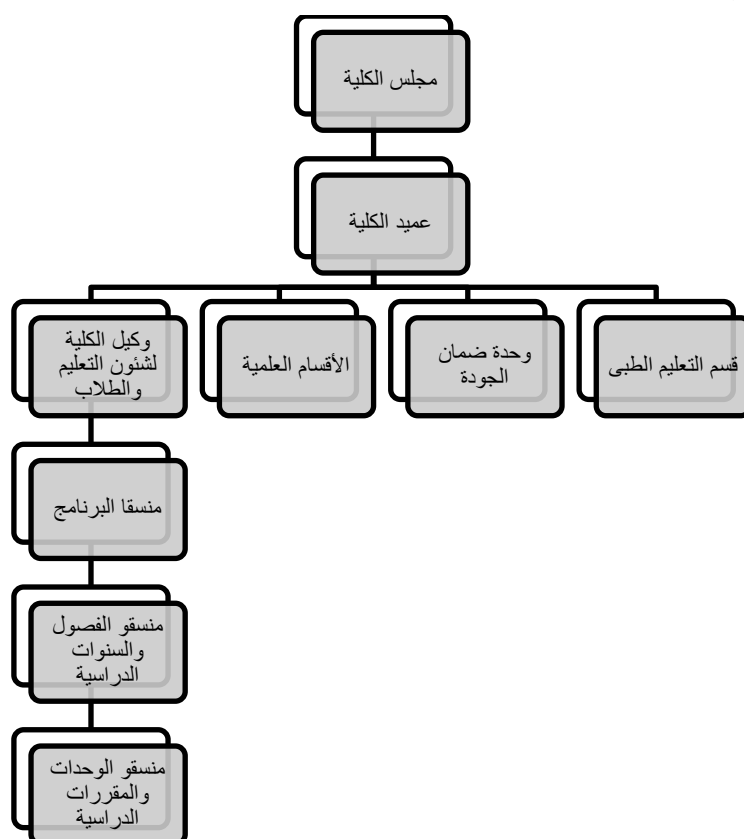
Department Code	Department Name	القسم	مسلسل
AE	Anatomy & Embryology	التشريح والأجنة	1
PHY	Medical Physiology	الفيسيولوجيا الطبية	2
HC	Histology and Cell Biology	علم الهيستولوجيا وبيولوجيا الخلية	3
BM	Medical Biochemistry and Molecular Biology	الكيمياء الحيوية الطبية والبيولوجيا الجزيئية	4
PAT	Pathology	الباثولوجي	5
PHA	Clinical Pharmacology	علم الأدوية الأكلينيكي	6
PAR	Parasitology	علم الطفيليات	7
MI	Medical Microbiology and Immunology	علم الميكروبيولوجيا الطبيه والمناعة	8
FT	Forensic Medicine and Clinical Toxicology	الطب الشرعى والسموم الإكلينيكية	9
CEO	Community, Environmental and Occupational Medicine	طب المجتمع والبيئة وطب الصناعات	10
GIM	General Internal Medicine	الباطنة العامة	11
NP	Neurology and Psychiatry	طب المخ والاعصاب والطب النفسي	12
CV	Cardiology & Cardiovascular Diseases	القلب والأوعية الدموية	13
CH	Chest Diseases	الأمراض الصدرية	14
TR	Tropical Medicine	طب المناطق الحارة	15
DVA	Dermatology, Venereology and Andrology	الأمراض الجلدية والتناسلية وأمراض الذكورة	16
PE	Pediatrics	طب الأطفال	17

Department Code	Department Name	القسم	مسلسل
CP	Clinical Pathology	الباثولوجيا الإكلينيكية	18
GG	Geriatrics and Gerontology	طب وصحة المسنين وعلوم الإعمار	19
DR	Diagnostic Radiology	الأشعة التشخيصية	20
ON	Clinical Oncology and Nuclear Medicine	علاج الأورام والطب النووي	21
PRR	Physical Medicine, Rheumatology & Rehabilitation	الطب الطبيعي والروماتيزم والتأهيل	22
GS	General Surgery	الجراحة العامة	23
CTS	Cardiothoracic Surgery	جراحة القلب والصدر	24
UR	Urology	جراحة المسالك البولية	25
OS	Orthopedic Surgery	جراحة العظام	26
NS	Neurosurgery	جراحة المخ والأعصاب	27
PBMxF	Plastic, Burn and Maxillofacial Surgery	جراحة التجميل والحروق والوجه والكفين	28
ORL	Otorhinolaryngology	الأنف والأذن والحنجرة	29
OO	Ophthalmology and Ophthalmic Surgery	طب وجراحة العيون	30
OG	Obstetrics and Gynecology	التوليد وأمراض النساء	31
AIP	Anesthesiology, Intensive Care and Pain Management	التخدير والرعاية المركزة وعلاج الألم	32
VS	Vascular Surgery	جراحة الأوعية الدموية	33
PES	Pediatric Surgery	جراحة الأطفال	34
FAM	Family Medicine	طب الأسرة	35
ME	Medical Education	التعليم الطبي	36

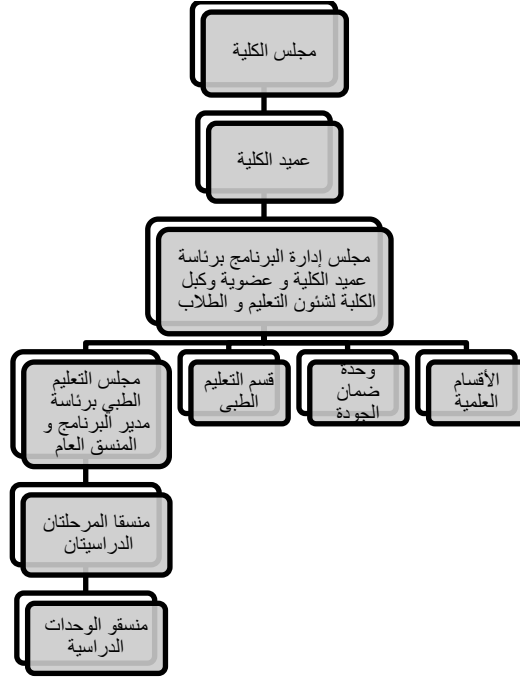
يقوم بمهمة التدريس أعضاء هيئة التدريس والهيئة المعاونة بالأقسام المذكورة، كما يمكن الإستعانة بأعضاء هيئة تدريس من جامعة عين شمس أو من خارجها فى المقررات التى تحتاج ذلك. يقوم البرنامج الخاص بتقديم دورات تدريبية خاصة بالأنشطة التعليمية التى يتم تطبيقها به لأعضاء هيئة التدريس والهيئة المعاونة الذين يودون التدريس به وإجتازهم لتلك الدورات شرط للإلتحاق بالبرنامج، كما ينظم دورات تدريبية دورية لهم وإجتياز هذه الدورات شرط أساسى للإستمرار بالبرنامج.

#### المادة (6): الهيكل التنظيمى للبرنامجين

##### أولاً: البرنامج العام:



## ثانياً: البرنامج الخاص



### المادة (7): القائمون على إدارة البرنامج

#### 1- بالنسبة للبرنامج العام:

- العميد ووكيل الكلية لشئون التعليم والطلاب: يقومون بالإشراف على تنفيذ الخطة الدراسية بالبرنامجين وتوفير الإمكانيات اللازمة لتحقيقها.
- منسقا البرنامج (منسق المرحلة قبل السريرية ومنسق المرحلة السريرية): يقوموا بالتنسيق والمتابعة مع وكيل الكلية لشئون التعليم والطلاب وكذلك رؤساء الأقسام لضمان تطبيق البرنامج، فیتابعا طرق التدريس والتقييم وتحقيق البرنامج لمخرجات التعلم ويعدا تقريراً بذلك يُرفع لوكيل الكلية لشئون التعليم والطلاب. يتم تعيينهما بواسطة عميد الكلية بعد ترشيحهما من قبل وكيل الكلية لشئون التعليم والطلاب.
- منسقو الفصول والسنوات الدراسية: يرشح وكيل الكلية لشئون التعليم والطلاب منسقاً لكل فصل دراسي (المرحلة قبل السريرية) ولكل سنة دراسية (المرحلة السريرية) ويتم تعيينهم بواسطة العميد. يقوم منسقو السنوات الدراسية بالإشراف على عمل منسقو الوحدات أو المقررات الدراسية بالسنة الدراسية المنوط بهم الإشراف عليها كما يقومون بإعداد تقرير في نهاية السنة الدراسية ورفعها لمنسقو البرنامج.
- منسقو الوحدات والمقررات الدراسية: يرشح وكيل الكلية لشئون التعليم والطلاب منسقاً لكل وحدة دراسية في المرحلة الأساسية ومنسقاً لكل مقرر دراسي في المرحلة السريرية ويتم تعيينهم بواسطة العميد. يقوم منسقو الوحدات والمقررات الدراسية بما يلي فيما يخص الوحدة المعنية أو المقرر المعنى:

- الإشراف على إعداد الجداول الدراسية تحت إشراف منسق البرنامج ووكيل الكلية لشئون التعليم والطلاب.
- متابعة إنظام العملية التعليمية وكل ما يتعلق بأعمال التدريس والتدريب والتقييم بالوحدة التعليمية أو المقرر المعنى.
- متابعة الطلاب والعمل على حل المشاكل اليومية التي تواجههم.
- تسيير العمل اليومي وإفادة منسق السنة الدراسية عن مستوى تحصيل الطلاب وإنظامهم فى الدراسة.
- التنسيق بين الأقسام العلمية القائمة بالتدريس فى الوحدة الدراسية.
- متابعة وتنسيق المحتوى العلمى للمقررات المعنية.
- تجميع أسئلة الإمتحانات النظرية والعملية والإشراف على أعمال الإمتحانات والتصحيح.
- التواصل مع لجنة التقييم التي تقوم بالإشراف على الإختبارات النظرية والعملية والتعاون مع وكيل الكلية لشئون التعليم والطلاب لمراجعة نتائج الإمتحانات وتطبيق قواعد توكيد الجودة.
- إعداد تقرير فى نهاية الوحدة أو الفصل الدراسى ورفع له لمنسق السنة الدراسية.

## 2- بالنسبة للبرنامج الخاص:

يقوم مجلس إدارة البرنامج برئاسة العميد وعضوية وكيل الكلية لشئون التعليم والطلاب بالإشراف على تنفيذ الخطة الدراسية بالبرنامج وتوفير الإمكانيات اللازمة لتحقيقه ويقوم مجلس التعليم الطبى بإختيار منسقى المراحل والوحدات الدراسية وتسرى اللائحة المالية والإدارية للبرنامج التي تم إعتمادها من أ.د./ رئيس جامعة عين شمس فى 2014/7/2.

## الباب الثالث: قبول الطلاب وتحركاتهم والرسوم الدراسية

### المادة (8): قواعد وشروط قبول وتحويل الطلاب

1. يتم قبول الطلاب المصريين الحاصلين على شهادة إتمام الدراسة للثانوية العامة أو ما يعادلها وفقاً للقواعد التي يحددها المجلس الأعلى للجامعات ومكتب التنسيق الرئيسى مع استيفاء أى شروط أخرى يحددها مجلس الجامعة.
2. يتقدم الطالب بملف أوراقه إلى إدارة شئون الطلاب وبعد إستيفاء أوراقه يتم سداد الرسوم الدراسية المقررة.
3. يتم قبول الطلاب الوافدين طبقاً للقواعد التي تضعها وزارة التعليم العالى.
4. بالنسبة للبرنامج الخاص يقوم مجلس إدارة البرنامج بالتنسيق مع مجلس التعليم الطبى بتحديد عدد الطلاب المقبولين سنوياً بما يضمن تنفيذ الخطة التعليمية بالمعايير والجودة المطلوبة. يتم قبول الطلاب الراغبين فى الإلتحاق بالبرنامج من المقبولين أو المحولين لكية طب عين شمس بعد اجتياز إختبارات فى اللغة الإنجليزية - الكمبيوتر - وإختبارات قدرات تجرى بواسطة البرنامج ويجرى تنسيق داخلى بين المتقدمين المستوفين للشروط إذا إستلزم الأمر.
5. يحدد مجلس الكلية فى نهاية كل عام دراسى قواعد التحويل ونقل القيد من وإلى الكلية من برنامج مماثل على أن يتم عمل مقاصة للمواد التي تمت دراستها ويلتزم الطالب بدراسة ما لم يتم دراسته.
6. فى حالة التحويل الداخلى تطبق على الطالب قواعد التحويل المعمول بها والمنصوص عليها فى اللوائح الخاصة.
7. بالنسبة لتحويل الطلاب المستجدين يكون عن طريق مكتب التنسيق الرئيسى.

### المادة (9): إيقاف القيد وتأجيل الدراسة والإمتحانات

- يطبق قانون تنظيم الجامعات ولائحته التنفيذية فيما يختص بإيقاف القيد وتأجيل الدراسة.
- 1- فى حالة حدوث عذر للطالب يمنعه من الإلتزام فى الدراسة يحق له التقدم بطلب لإيقاف قيده لمدة عام دراسى كامل خلال شهر من بداية الدراسة كحد أقصى؛ أما إذا حدث له عذر طارئ ومقبول بعد مرور شهر من بداية العام الدراسى، فيحق له التقدم بطلب لتأجيل الإمتحان النهائى إلى الدور الثانى إذا كان قد إستوفى نسبة الحضور المطلوبة (75%)؛ وفى حالة عدم إستيفائه لنسبة الحضور المطلوبة، فيحق له التقدم بطلب لتأجيل دراسة الوحدة أو الوحدات الدراسية إلى فصل دراسى لاحق.
  - 2- يتقدم الطالب أو ولى أمره بطلب لوقف القيد لمدة عام دراسى كامل والمستندات التي تثبت أسباب وقف

القيد (شهادات مرضية - أسباب إجتماعية... إلخ) إلى وكيل الكلية لشئون التعليم والطلاب للنظر في الطلبات وإبداء الرأى.

- 3- يكون تقديم الطلبات فى بداية العام الدراسى وبعد أقصى شهر من بدايته.
- 4- يستلزم سداد المصروفات الدراسية الإلزامية للعام الذى يتم فيه إيقاف قيد الطالب (فى أى من البرنامجين) إلا إذا كانت هناك قواعد ضابطة لبعض الحالات الخاصة (مثل حالات الطلاب الوافدين الذين يتم وقف قيدهم عن طريق الإدارة العامة للوافدين).
- 5- الحد الأقصى لوقف القيد هو سنتان طوال سنوات الدراسة.
- 6- بالنسبة لتأجيل الإمتحانات فيتم تقديم الأعذار خلال أسبوعين من نهاية الإمتحان فإذا تغيب طالب عن الامتحان بعذر مقبول يصرح له التقدم لامتحان الدور الثانى ويحتفظ بدرجات أعمال السنة وتحسب له الدرجات التى يحصل عليها كاملة.

#### المادة (10) الحد الأقصى لسنوات الدراسة، التأديب والفصل من الكلية

يطبق قانون تنظيم الجامعات ولائحته التنفيذية فيما يختص بالتأديب أو الفصل من الكلية. ولا يجوز لأى طالب أن يحتج بعدم علمه بهذه اللائحة أو بعدم إطلاع على النشرات الصادرة من الجامعة والكلية أو على ما ينشر على لوحة إعلاناتها فيما يتعلق بهذه التعليمات. ويبت مجلس الكلية فى الحالات التى لم يرد فيها نص بهذه اللائحة وفى الإشكالات التى تنشأ عن تطبيقها. وفيما يلى قواعد الفصل من الكلية حال إستنفاد عدد مرات الرسوب:

- الحد الأقصى للرسوب فى أى مقرر أو وحدة دراسية هو أربع مرات.
- الحد الأقصى للدراسة فى المرحلة الأولى (قبل السريرية) ثلاث سنوات دراسية كمستجد بالإضافة إلى سنتان كباقٍ لإعادة إجمالى 5 سنوات كحد أقصى للدراسة الإنتظامية فى المرحلة الأولى.
- الحد الأقصى للدراسة فى المرحلة الثانية (السريرية) سنتان دراستين كمستجد بالإضافة إلى سنتان كباقٍ لإعادة إجمالى 4 سنوات كحد أقصى للدراسة الإنتظامية فى المرحلة الثانية؛ وفى حالة عدم إستنفاد الطالب السنوات الممنوحة له كباقٍ لإعادة فى المرحلة الأولى، يمكنه الإستفادة بهذه الفرص فى المرحلة الثانية.
- الحد الأقصى لسنوات الدراسة لمرحلة البكالوريوس هى إحدى عشر سنة (عبارة عن تسع سنوات إنتظامية بالإضافة إلى سنتين إيقاف قيد) شاملة الأعذار ووقف القيد وإعادة بسبب الرسوب.

## المادة (11): الرسوم الدراسية

- 1- يتم سداد الرسوم الدراسية الإلزامية (فى أى من البرنامجين) كل عام لكل سنة دراسية وإذا تخلف الطالب فى أى سنة عن سداد الرسوم الدراسية يتم حجب نتيجته النهائية لحين تسديده للرسوم.
- 2- بالنسبة لطلبة البكالوريوس المتخلفين عن سداد الرسوم الدراسية يتم حجب نتيجتهم وتعليق إصدار شهادة البكالوريوس الخاصة بهم حتى تسديد الرسوم الدراسية المستحقة.
- 3- بالنسبة للبرنامج الخاص: تحدد قيمة الساعات المعتمدة وطريقة سدادها سنوياً حسب اللائحة المالية ويقرها مجلس البرامج الخاصة بجامعة عين شمس. ويقدم البرنامج عدد من المنح (الكلية والجزئية) للطلاب المتفوقين يحدد عددها وآلية توزيعها مجلس إدارة البرنامج؛ كما يقبل البرنامج منحاً دراسية مقدمة من أفراد أو هيئات.

## الباب الرابع: خصائص البرنامج وضوابط الدراسة والتقييم

### المادة (12): خصائص الدراسة

1. تدرس المواد الطبية العلمية باللغة الإنجليزية.
  2. الدراسة بكلية الطب إنتظامية تستلزم المواظبة، حيث يتم تسجيل نسب الحضور والغياب (فى المناقشات والتدريب العملى والإكلينيكى والزيارات الميدانية) فى كشوف خاصة. ولا يسمح للطلاب التقدم إلى الإمتحانات إلا إذا إستوفى نسبة حضور 75% من الأنشطة الدراسية التى يتم تسجيل الحضور بها.
  3. يتبنى البرنامج عدد محدد من الحالات والمواقف الاكلينيكية (core clinical cases and situations) ومجموعه من المهارات يتم تغطيتها بطول البرنامج على مستويات متدرجة (spiral revisit).
  4. تنقسم الدراسة إلى مرحلتين:
- المرحلة الأولى- قبل السريرية (Pre-clerkship): (السنوات الأولى والثانية والثالثة) وهى السنوات التى يدرس الطالب فيها العلوم الطبية الأساسية مع أجزاء من العلوم الاكلينيكية وتتكون من ستة فصول دراسية. يتم التمهيد لدراسة العلوم الأساسية بمقدمة فى اساسيات كل علم، ثم تدرس أجهزة الجسم المختلفة كوحدات تكاملية بين الثمان علوم الأساسية (التشريح - علم الأنسجة - وظائف الأعضاء - الكيمياء الحيوية - الامراض - الأدوية - الكائنات الدقيقة - الطفيليات) بالإضافة إلى الوراثة وطب المجتمع بحيث يتحقق تكامل افقى بين العلوم الأساسية ويمكن عرض المادة العلمية على هيئة حالات. كما يتم دراسة موضوعات ذات صلة من مادتى الباطنة العامة والجراحة العامة بصورة متزامنة، مع تمهيد للتدريب السريرى بأخذ التاريخ المرضى واجراء الفحص السريرى لأجهزة الجسم - ويمكن أن يستعان فى ذلك بمعمل المهارات - Skills Lab- بما يحقق التكامل الرأسى مع العلوم الاكلينيكية فى هذه المرحلة.

- المرحلة الثانية - السريرية (Clerkship): (السنوات الرابعة والخامسة) وهى السنوات التى يدرس فيها الطالب العلوم الإكلينيكية (الأمراض الباطنة العامة والخاصة-الجراحة العامة والخاصة-أمراض النساء والتوليد-أمراض الأطفال-أمراض العيون-أمراض الأنف والأذن والحنجرة-طب الطوارئ-الطب الشرعى والسموم الإكلينيكية-طب الأسرة) بالإضافة إلى طب المجتمع وطب الصناعات. ويتم تدريبه فى الأقسام الإكلينيكية المختلفة فى مجموعات بالتناوب وذلك فى مستشفيات جامعة عين شمس والمستشفيات والمراكز الصحية خارج الجامعة التى يقرها مجلس الكلية للتدريب. ويتم التعرض سريعاً للمعلومات الأساسية إما عن طريق برامج التعليم الإلكتروني (E-Learning) أو فى مقدمة سريعة

ويلى ذلك عرض المواضيع مع التركيز على التدريب السريرى لأساليب الكشف والتشخيص والتعامل مع المرضى.

- يوفر البرنامج فصول دراسيه مكثفة (يمكن أن تكون صيفية) للطلبة المؤجلين بعذر مقبول أو الطلبة الراسبين أو الطلبة الذين يتوجب عليهم إعادة دراسة بعض المقررات فى فصول دراسية لاحقة.

### المادة (13): إستراتيجيات وطرق التعليم والتعلم

تنتهج الكلية الإستراتيجيات التعليمية التالية وما يتوافق معها من طرق للتعليم والتعلم:

- إستراتيجية التنسيق والتكامل بين التخصصات والعلوم الطبية المختلفة لتحقيق ارتباط العلوم الأساسية بتطبيقاتها الاكلينيكية والعملية.
- تم بناء الخطة الدراسية على أساس تكاملى لتقديم المعلومات والمهارات المتعلقة بها بالترتيب والتوقيت المنطقى مما يتيح للطلاب بناء العلاقات المطلوبة مع فهم أعمق يستخدم فى حل المشكلات، كما يتيح هذا البناء تفاعل تكرار المعلومات مما يوفر وقتاً ثميناً لأنشطة تعليمية أخرى.
- يتم التكامل فى السنوات الثلاث الأولى باستخدام "الوحدات المتكاملة المرتكزة على أجهزة الجسم" System Based Modules مع دراسة موضوعات ذات صلة من مادتي الباطنة والجراحة بصورة متزامنة. أما فى السنوات السريرية اللاحقة فيتم التنسيق بين الأقسام الإكلينيكية المختلفة لتحقيق الترابط المطلوب بين المقررات.
- إستراتيجية التعلم المتمحور حول الطالب حيث يتيح البرنامج للطالب أن يتحمل مسؤولية تعلمه من خلال اللجوء إلى طرق تعلم الكبار (Adult Learning Methods) .
- التعلم التفاعلى (Interactive learning) ويتم ذلك فى المحاضرات وحلقات النقاش الصغيرة وفى الدروس العملية فى معامل الكلية وفى التدريب على المهارات الإكلينيكية فى معمل المهارات الذى تتولى لجنة معمل المهارات بقسم التعليم الطبى إعداد مخطط التدريب به؛ وكذلك فى الدروس الإكلينيكية فى مستشفيات الجامعة. ويساعد التدريس التفاعلى على فهم المقررات بصورة أعمق وإجادة المهارات.
- التعلم الذاتى (Self-directed learning) كما فى إعداد بعض الواجبات الدراسية أو فى استخدام التعليم الإلكتروني. وتتولى لجنة التعليم الإلكتروني بقسم التعليم الطبى إعداد أجزاء من المناهج تحدها الأقسام يتم دراستها وتقييم العمل بها إلكترونياً. ويهدف التعلم الذاتى إلى إكساب الطالب مهارات التعلم المستقل لإعداده ليكون مسؤولاً عن مواصلة التعلم والإطلاع على كل جديد فى الطب.

▪ التعلم التعاونى (Collaborative learning) ويتم بين الطلاب فى مجموعات صغيرة تقوم بالعمل لتحقيق هدف واحد يمكن أن يكون بحث أو تقرير لتدريب ميدانى أو غيرها. ويهدف التعلم التعاونى إلى تدريب الطلاب على مهارات العمل فى فريق وهو ما سيتم فى حياتهم العملية.

- إستراتيجية التعلم القائم على اكتساب الجدارات (Competency Based Learning)

يبدأ اكتساب المهارات الإكلينيكية فى الفصل الدراسى الثانى للعام الدراسى الأول ثم فى السنتين الدراسيتين التاليتين بمقرر إكلينكى ممتد بالتوازي مع المعلومات النظرية المكتسبة فى الوحدات الدراسية. ويعتبر هذا التوقيت مثالياً لتطبيق المعلومات الطبية الأساسية. ويراعى فى هذه المرحلة أن يتعرض الطلاب لأشخاص طبيعيين ليتمرسوا على تمييز العلامات الإكلينيكية الطبيعية، مع تقديم أمثلة للأمراض التى يتم التعرض لها فى الوحدات الدراسية. ويمهد هذا التدريب الإكلينكى المبكر لتكوين قاعدة صلبة للأسلوب المنهجى فى أخذ التاريخ المرضى والفحص الإكلينكى لتطبيقه فى السنوات السريرية التالية لصقل هذه المهارات واستخدامها فى حل مشكلات المرضى. أما فى المرحلة الثانية، تكتسب وتصل المهارات الإكلينيكية فى مجموعات صغيرة تلحق بالأقسام الإكلينيكية طوال السنة الدراسية مما يوفر الفرصة للتنسيق بين الموضوعات الإكلينيكية المشتركة. ويراعى توظيف هذه الأنشطة التعليمية بما يحقق الأهداف التعليمية مع مراعاة كافة الجوانب المختلفة للجدارات المطلوب التدريب عليها والتدرج فى إكتسابها والربط بينها مع الإشراف والمتابعة المستمرة.

▪ يتم التدريب الإكلينكى على أساس كتيب " دليل تعلم وتسجيل الأنشطة "

" Learning Guide and Activity Log-book "

▪ يستخدم "معمل المهارات" فى تدريب الطلاب على بعض المهارات قبل ممارستها على المرضى كما يستخدم للتدريب على مهارات أخرى يتعذر ممارستها على المرضى الحقيقيين.

- يستخدم البرنامج الخاص بالإضافة إلى ذلك طرق تعلم مثل:

• مجموعات صغيرة للمناقشة والمتابعة (Interactive and Follow-up Small Group)

(Sessions

• جلسات للتدريب على حل المشكلات فى مجموعات تشاركيه (Problem Oriented

Team-Based Sessions)

• جلسات تعليميه تتبنى إستراتيجيه الفصل المقلوب (Flipped classroom sessions)

## المادة (14) الخطة الدراسية

- يتكون البرنامج من مقررات عدد ساعاتها الإجمالية 215 ساعة معتمدة، حيث تمثل مقررات العلوم الأساسية 85 ساعة معتمدة وتمثل مقررات العلوم الإكلينيكية 107 ساعة معتمدة. يتضمن البرنامج مقررات إجبارية لتنمية المهارات الشخصية والمهنية إجمالى عدد ساعاتها 12 ساعة معتمدة، كما يتضمن مجموعة مقررات إختيارية تم تخصيص 11 ساعة معتمدة لتدريسها. وتمثل هذه الساعات الإحدى عشر 5% من إجمالى عدد الساعات المعتمدة للبرنامج وتتضمن مقررات إكلينيكية وأخرى للتنمية الشخصية والمهنية.
- تحتسب كل ساعة معتمدة ب 15 ساعة نظرية أو 30 ساعة عملية أو 30-45 ساعة إكلينيكية أو 45-60 ساعة أنشطة ميدانية.
- عدد الدرجات لكل ساعة معتمدة حوالى 25 درجة.
- عدد الساعات المعتمدة لكل سنة دراسية وعدد الدرجات:

المجموع	الخامسة	الرابعة	الثالثة		الثانية		الاولى		السنة
			6	5	4	3	2	1	الفصل
171	40	40	15	15	15	15	16	15	الاسابيع
215	50	50	17	19	20	20	20	19	الساعات المعتمدة
5100	1225	1250	350	400	450	500	500	425	الدرجات

- مفتاح الأكواد فى خريطة المنهج:
- تحتوى أكواد المقررات والوحدات الدراسية على أحرف ترمز إلى طبيعة ومحتوى المقرر أو الوحدة التدريسية ويليها رقم يدل على السنة الدراسية التى سيتم التدريس فيها.
- بالنسبة للمقررات (المنفصلة أو الممتدة) التى لها أكثر من جزء، يتم إضافة أحرف صغيرة للدلالة على الأجزاء.
- المقررات الممتدة تحمل رمز \*

▪ خريطة المنهج:

السنة الأولى - الفصل الدراسي الأول

الدرجات			الوحدات الدراسية			الكود
المجموع %100	الإمتحان النهائي		عدد الأسابيع	عدد الساعات المعتمدة	إسم الوحدة الدراسية	
	التحريري %40	العملي %30				أعمال السنة التقييم المستمر %30
88	35	27	26	3,5	مقدمة لعلم التشريح والأجنة	IAE-1
62	25	19	18	2,5	مقدمة لعلم الفسيولوجيا الطبية	IPHY-1
50	20	15	15	2	مقدمة لعلم الهستولوجيا وبيولوجيا الخلية	IHC-1
50	20	15	15	2	مقدمة لعلم الكيمياء الحيوية الطبية	IBM-1
50	20	15	15	2	علم الوراثة والبيولوجيا الجزيئية	MGMB-1
50	20	15	15	2	علم المناعة	MIM-1
25			15	1	تنمية المهارات الشخصية والمهنية "الإحترافية" {اللغة الإنجليزية - الكمبيوتر}	P1c-E-1
25			15	1	تنمية المهارات الشخصية والمهنية "الإحترافية" {مهارات التفكير والتعلم وإدارة الوقت - مهارات العرض الفعال}	P2-1
25			15	1	تنمية المهارات الشخصية والمهنية "الطالب كباحث" {منهج البحث العلمي وجمع البيانات 1}	Ra-1 *
-			15	1	مقرر إختياري من الحزمة الأولى أو الثانية	الكود الخاص بالمقرر المختار
-			15	1	مقرر إختياري من الحزمة الأولى أو الثانية	الكود الخاص بالمقرر المختار
425			15	19	المجموع	

السنة الأولى - الفصل الدراسي الأول

السنة الأولى - الفصل الدراسي الثاني

الدرجات			الوحدات الدراسية			الكود	
المجموع %100	الإمتحان النهائي		عدد الأسابيع	عدد الساعات المعتمدة	إسم الوحدة الدراسية		
	التحريري %40	العملي %30				التقييم المستمر %30	
88	35	27	26	8	3,5	مقدمة لعلم الباثولوجي	IPAT-1
62	25	19	18		2,5	مقدمة لعلم الأدوية الإكلينيكي	IPHA-1
75	30	23	22		3	العدوى	MINF-1
200	80	60	60	8	8	أجهزة الجسم: الجهاز الحركي والجلد	MLS-1
50	20	15	15		2	الدراسات الإكلينيكية ذات الصلة في أمراض الباطنة والجراحة	CMS <sub>a</sub> -1 *
25					16 (دراسة طولية)	1	مهارات الطبيب الأولية: <ul style="list-style-type: none"> <li>▪ مهارات دعم الحياة الأساسية (السموم الإكلينيكية)</li> <li>▪ مقدمة إلى أساليب الحصول على التاريخ المرضي وأصول الفحص الإكلينيكي (الباطنة العامة)</li> </ul>
500				16	20	المجموع	

السنة الأولى - الفصل الدراسي الثاني

السنة الثانية - الفصل الدراسي الأول

السنة الثانية - الفصل الدراسي الأول

الدرجات			الوحدات الدراسية			الكود	
المجموع %100	الإمتحان النهائي		عدد الأسابيع	عدد الساعات المعتمدة	إسم الوحدة الدراسية		
	التحريري %40	العملي %30				أعمال السنة التقييم المستمر %30	
150	60	45	45	6	أجهزة الجسم: الدم والجهاز الليمفاوي	MBL-2	
25	10	8	7	6	1	الدراسات الإكلينيكية ذات الصلة في أمراض الباطنة والجراحة	CMS <sub>c</sub> -2 *
225	90	68	67	9	9	أجهزة الجسم: الجهاز الهضمي والكبد	MGL-2
50	20	15	15	9	2	الدراسات الإكلينيكية ذات الصلة في أمراض الباطنة والجراحة	CMS <sub>d</sub> -2 *
25				15	1	تنمية المهارات الشخصية والمهنية "الإحترافية" {أخلاقيات مهنة الطب}	P3-2
25				15	1	تنمية المهارات الشخصية والمهنية "الطالب كباحث" {علم الإحصاء}	R <sub>b</sub> -2 *
500				15	20	المجموع	

السنة الثانية – الفصل الدراسي الثاني

السنة الثانية – الفصل الدراسي الثاني

الدرجات			الوحدات الدراسية			الكود	
المجموع %100	الإمتحان النهائي		عدد الأسابيع	عدد الساعات المعتمدة	إسم الوحدة الدراسية		
	التحريري %40	العملي %30				التقييم المستمر %30	
150	60	45	45	6	أجهزة الجسم: الجهاز التنفسي	MRS-2	
25	10	8	7		1	الدراسات الإكلينيكية ذات الصلة في أمراض الباطنة والجراحة	CMS <sub>e</sub> -2 *
200	80	60	60	9	أجهزة الجسم: الجهاز الدوري + دعم الحياة المتوسط	MCVS-2	
50	20	15	15		2	الدراسات الإكلينيكية ذات الصلة في أمراض الباطنة والجراحة	CMS <sub>f</sub> -2 *
25				15	1	تنمية المهارات الشخصية والمهنية "الإحترافية" {العلوم السلوكية}	P4-2
-				15	1	مقرر إختياري من الحزمة الأولى أو الثانية	الكود الخاص بالمقرر المختار
-				15	1	مقرر إختياري من الحزمة الأولى أو الثانية	الكود الخاص بالمقرر المختار
450				15	20	المجموع	

السنة الثالثة – الفصل الدراسي الأول

الدرجات			الوحدات الدراسية			الكود	السنة الثالثة – الفصل الدراسي الأول	
المجموع %100	الإمتحان النهائي		عدد الأسابيع	عدد الساعات المعتمدة	إسم الوحدة الدراسية			
	التحريري %40	العملي %30				أعمال السنة التقييم المستمر %30		
225	90	68	67	11	9	أجهزة الجسم: الجهاز العصبي المركزي		MCNS-3
50	20	15	15	4	2	أجهزة الجسم: الحواس		MSS-3
75	30	23	22	15	3	الدراسات الإكلينيكية ذات الصلة في أمراض الباطنة والجراحة		CMS <sub>g</sub> -3 *
25				15	1	تنمية المهارات الشخصية والمهنية "الإحترافية" {مهارات التواصل بين الطبيب والمريض}		P5-3
25				15	1	تنمية المهارات الشخصية والمهنية "الطالب كباحث" {منهج البحث العلمي وجمع البيانات 2}		R <sub>c</sub> -3 *
-				15	2	مقرران إختياريان من الحزمة الأولى أو الثانية		الكود الخاص بكل مقرر مختار
-				15	1	مقرر إختياري من الحزمة الأولى أو الثانية		الكود الخاص بالمقرر المختار
400				15	19	المجموع		

السنة الثالثة – الفصل الدراسي الثاني

الدرجات			الوحدات الدراسية			الكود	السنة الثالثة – الفصل الدراسي الثاني
المجموع %100	الإمتحان النهائي		عدد الأسابيع	عدد الساعات المعتمدة	إسم الوحدة الدراسية		
	التحريري %40	العملي %30				التقييم المستمر %30	
100	40	30	30	5	4	أجهزة الجسم: الغدد والأبيض	MEM-3
25	10	8	7		1	الدراسات الإكلينيكية ذات الصلة فى أمراض الباطنة والجراحة	CMS <sub>n</sub> -3 *
175	70	53	52	8	7	أجهزة الجسم: الجهاز البولى والجهاز التناسلى	MUG-3
50	20	15	15		2	الدراسات الإكلينيكية ذات الصلة فى أمراض الباطنة والجراحة	CMS <sub>i</sub> -3 *
-				2	3	مقررات إختيارية من الحزمة الثالثة	الكود الخاص بكل مقرر مختار
350				15	17	المجموع	

السنة الرابعة

الدرجات				الوحدات الدراسية			الكود	السنة الرابعة
المجموع %100	الإمتحان النهائي		أعمال السنة	عدد الأسابيع	عدد الساعات المعتمدة	إسم الوحدة الدراسية		
	التحريري %40	العملي %30	التقييم المستمر %30					
250	100	75	75	10	10	الباطنة العامة والخاصة	MED1-4	
250	100	75	75	10	10	الجراحة العامة والخاصة	SUR1-4	
175	70	53	52	6	7	أمراض الأطفال	PE1-4	
200	80	60	60	6	8	أمراض النساء والتوليد	OG1-4	
125	50	38	37	4	5	أمراض العيون	OO-4	
125	50	38	37	4	5	أمراض الأذن والأنف والحنجرة	ORL-4	
75	30	23	22	20 (دراسة طولية)	3	طب المجتمع والبيئة وطب الصناعات	CEO-4	
25				20 (دراسة طولية)	1	تنمية المهارات الشخصية والمهنية "الإحترافية" {مهارات القيادة والإدارة (مع التركيز على إدارة المشاريع)}	P6-4	
25				20 (دراسة طولية)	1	تنمية المهارات الشخصية والمهنية "الطالب كباحث" {تحليل وتفسير البيانات}	R <sub>d</sub> -4 *	
1250				40	50	المجموع		

السنة الخامسة

الدرجات			الوحدات الدراسية			الكود	
المجموع %100	الإمتحان النهائى		عدد الأسابيع	عدد الساعات المعتمدة	إسم الوحدة الدراسية		
	التحريرى %40	العملى %30				أعمال السنة التقييم المستمر %30	
250	100	75	75	10	10	الباطنة العامة والخاصة	MED2-5
250	100	75	75	10	10	الجراحة العامة والخاصة	SUR2-5
200	80	60	60	6	8	أمراض الأطفال	PE2-5
175	70	53	52	6	7	أمراض النساء والتوليد	OG2-5
125	50	38	37	4	5	طب الطوارئ	EM-5
125	50	38	37	4	5	الطب الشرعى والسموم الإكلينيكية	FT-5
50	20	15	15	20 (دراسة طولية)	2	طب الأسرة	FAM-5
25				20 (دراسة طولية)	1	تنمية المهارات الشخصية والمهنية "الإحترافية" {مهارات التواصل بين الأطباء}	P7-5
25				20 (دراسة طولية)	1	تنمية المهارات الشخصية والمهنية "الطالب كباحث" {أخلاقيات البحث العلمى وقواعد النشر العلمى}	R <sub>e</sub> -5 *
-				20 (دراسة طولية)	1	مقرر إختيارى من الحزمة الثالثة	الكود الخاص بالمقرر المختار
1225				40	50	المجموع	

السنة الخامسة

## المادة (15): مقررات المسارات الطولية

تقدم الكلية مقررين للمسارات الطولية يتم تدريسهما على مدار الخمس سنوات ويختصا بالتنمية الشخصية والمهنية للطلاب.

- المسار الطولى الأول (الإحترافية) ويتكون من عدد من المقررات يمثل مجموعها 7 ساعات معتمدة تعنى بتدريب الطلاب على مهارات التواصل والعرض الفعال وغيرها من المهارات الشخصية والمهنية.
  - المسار الطولى الثانى (الطالب كباحث) ويتكون من مقرر ممتد يمثل 5 ساعات معتمدة يعنى بتدريب الطلاب على طرق البحث العلمى والإحصاء والنشر العلمى وغيرها من المهارات البحثية.
- يشترط على الطالب النجاح فى كل مقرر على حدة من هذه المقررات ويتم إضافة درجاتها للمجموع الكلى. يتم تحديد وتحديث مقررات المسارات الطولية بواسطة اللجان المعنية ويتم مناقشتها وإقرارها من مجلس الكلية سنوياً.

## المادة (16): المقررات الإختيارية

يقدم البرنامجان مجموعتان من المقررات الإختيارية:

**المجموعة الأولى (Student Selected Components SSC)** عبارة عن مقررات لتنمية المهارات الشخصية والعلميه والإكلينيكيه للطلاب، يختار منها الطالب ثمانية مقررات من ثلاث حزم تدريسية موزعة على سنوات الدراسة الخمس ويتم تدريسها فى الأوقات المبينة بالخطة الدراسية.

الحزم التدريسية للمقررات الإختيارية:

- الحزمة الأولى: وتقدم مجموعة مقررات فى مجالات التنمية الشخصية والإحترافية فى مهنة الطب.
- الحزمة الثانية: وتقدم مجموعة مقررات فى مجال اللغات المختلفة.
- الحزمة الثالثة: وتقدم مجموعة مقررات فى المجالات الطبية العملية والإكلينيكية.

**المجموعة الثانية (Electives)** عبارة عن تدريب إكلينكى لمدة أسبوعين فى أى تخصص طبى يختاره الطالب داخل أو خارج الكلية، ويقدر هذا التدريب بثلاث ساعات معتمدة. يتم إختيار التخصصات من قائمة التخصصات المتاحة للتدريب سواء داخل أو خارج الكلية.

يشترط على الطالب دراسة المواد الإختيارية فى الأوقات المبينة بالخطة الدراسية، ويشترط النجاح فى هذه المقررات لإجتيازها ولكن لا تضاف درجاتها للمجموع الكلى. يتم تحديد وتحديث المقررات الاختيارية بناء على الاقتراحات المقدمة من الأقسام ويتم مناقشتها من قبل اللجان المعنية وإقرارها من مجلس الكلية سنوياً.

## المادة (17): مواعيد الدراسة والامتحانات

### 1- المرحلة الأولى (Pre-clerkship):

أ- يبدأ الفصل الدراسي الأول في شهر سبتمبر (وبالنسبة للبرنامج الخاص فقد تتأخر بداية السنة الأولى لحين ظهور نتائج تنسيق الشهادات المعادلة) ، ويبدأ الفصل الدراسي الثاني في شهر فبراير بعد انتهاء أجازة نصف العام الدراسي، ووفقاً للمواعيد المعلنة من المجلس الأعلى للجامعات سنوياً؛ ويتخلل الفصلين الدراسيين امتحانات وأنشطة تشمل امتحانات عملية وامتحانات أعمال السنة.

ب- يعقد إمتحان الدور الأول للفصل الدراسي الأول في شهر يناير قبل أجازة نصف العام الدراسي و يعقد إمتحان الدور الأول للفصل الدراسي الثاني في شهر يونيو.

ت- يعقد إمتحان الدور الثاني للفصلين الدراسيين الأول والثاني في نهاية شهر أغسطس مع مراعاة عدم حدوث تعارض في مواعيد الإمتحانات للفصلين.

### 2- المرحلة الثانية (Clerkship):

أ- تبدأ السنة الدراسية في شهر سبتمبر ويتخلل السنة امتحانات وأنشطة تشمل امتحانات إكلينيكية وامتحانات أعمال السنة.

ب- يعقد إمتحان الدور الأول للسنة الدراسية في شهر يوليو ويعقد إمتحان الدور الثاني في نهاية شهر أغسطس.

## المادة (18): قواعد الامتحانات والتقييم

- يتم عقد إمتحان نهائى موحد للبرنامجين في جميع المراحل التدريسية.
- يكون تقييم الطلاب مبنياً على التقييم المدمج وليس تقييم المواد الدراسية في الوحدات الدراسية متعددة التخصصات ويكون تقييماً للمقررات الدراسية في الحالات التي ينفرد فيها مقرر واحد للدراسة.
- يتم إعداد مخطط الإمتحان (Blueprint) لكل وحدة دراسية أو مقرر دراسي يراعى مخرجات التعلم المستهدفة وتوزع درجات التقييم تبعاً للأوزان النسبية لهذه المخرجات.
- تشمل إختبارات الطلاب على إختبارات بنائية (Formative assessment) لا يُمنح الطالب عليها درجات ويمكن أن يتم متابعتها بواسطة ملف الإنجاز الورقي أو الإلكتروني (Portfolio, E-portfolio)، وإختبارات تحصيلية (Summative assessment) يمنح الطالب عليها درجات وتشمل أعمال السنة والتقييم الدورى والنهائى.
- يتم توزيع الدرجات الإجمالية لكل وحدة دراسية أو مقرر دراسي كما يلي: أعمال السنة أو التقييم المستمر 30%، الإختبارات التحريرية النهائية 40% والإختبارات العملية و/أو الإكلينيكية 30% (هذه النسب

تقريبية وتحسب درجة كل جزء كأقرب رقم صحيح بحيث لا يتعدى الإجمالي الدرجة الكلية للوحدة الدراسية أو المقرر الدراسي).

- يتم تقييم أداء الطالب على مدار الوحدة الدراسية (Continuous assessment) بمجموعة من الإختبارات بالإضافة إلى تقييم الإنتظام فى الدراسة والمشاركة فى الأنشطة الجماعية.
- الإختبارات التحريرية ويمكن أن تشمل أي من أنواع الأسئلة الآتية:
  - أسئلة المقال القصيرة المقننة (Structured essay questions)
  - أسئلة الإختيار من متعدد MCQ
  - أسئلة ملئ الفراغات
  - أسئلة المزوجة الممتدة
  - أسئلة Script Concordance Tests
- الإختبارات العملية قد تشمل نظام المحطات المتعددة الموضوعية OSPE ويتم تقييم الطلاب فيها بناءً على قائمة تدقيق Checklist .
- الإختبارات الإكلينيكية وتشمل أي من:
  - نظام المحطات المتعددة الموضوعية OSCE
  - Direct Observation of Procedural Skills (DOPS)
  - Case based Discussions Cbd
  - Mini Clinical Evaluation Exercise (mini-CEX)
- ويتم تقييم الطلاب فى هذه الامتحانات بناءً على قائمة تدقيق Checklist .
- يشترط للنجاح فى أى وحدة دراسية أو مقرر أن يحصل الطالب على 60% من الدرجات النهائية و50% من درجات الإمتحان التحريرى.
- بالنسبة للمقررات الممتدة تحسب درجاتها الإجمالية فى آخر فترة تدريسها.
- تقرب درجات أعمال السنة ودرجة الامتحان العملى والتحريرى لأى وحدة دراسية أو مقرر دراسى لأقرب رقمين عشريين، فى حين تقرب الدرجة الإجمالية النهائية لأقرب نصف درجة أو رقم صحيح.
- يتم وضع الإمتحانات بناءً على جدول مواصفات تم إعداده مسبقاً، كما يتم عمل تحليل للورقة الإمتحانية (Exam analysis) بواسطة لجنة التقييم، والتوصية بإجراء تعديلات فى صياغة الأسئلة إذا إستدعت الحاجة.
- يقوم بإعداد إمتحانات أى وحدة تدريسية أو مقرر دراسى لجنة ممتحنين والتي تضم المنسق ورؤساء الأقسام المشاركة فى الوحدة التدريسية (الوحدات التدريسية) أو المنسق ورئيس القسم بالإضافة إلى

أعضاء من هيئة التدريس بالقسم المعنى (المقررات) ويفضل حصول أعضاء اللجنة على تدريب على طرق التقييم مع مراعاة أن تكون المادة الإمتحانية منتقاة من بنك الأسئلة الذى سبق إعداده بواسطة أعضاء هيئة التدريس المشاركين فى التدريس بالبرنامجين ومراجعته بواسطة المختصين على أن تراعى القواعد التى وافق عليها مجلس الكلية بخصوص آلية بناء بنك الأسئلة، والقواعد المنصوص عليها فى قانون تنظيم الجامعات فى هذا البند.

- يراعى أن يتناسب زمن الامتحان التحريرى النهائى لأى مقرر مع عدد ساعاته المعتمدة (حوالى 30 دقيقة لكل ساعة معتمدة) على الا يتجاوز زمن أى ورقة تحريرية ثلاث ساعات. كما يراعى أن تتناسب عدد الأسئلة ونوعياتها مع الزمن المتاح، ويتم تفصيل ذلك فى وثيقه كود التقييم.
- تتم مراجعة جودة الأسئلة والتوصية وإجراء التعديلات عليها بواسطة لجنة تقييم الطلاب بقسم التعليم الطبى.

#### المادة (19): قواعد الانتقال إلى المستوى الدراسى الأعلى

##### - المرحلة الأولى - قبل السريرية:

1. ينتقل الطالب من الفصل الدراسى الأول إلى الفصل الدراسى الثانى بدون إشتراط النجاح فى المقررات أو الوحدات الدراسية للفصل الدراسى الأول.
2. يتوجب على الطالب النجاح فى كل مقرر أو وحدة دراسية على حدة ويتم حساب درجات التقييم بالوحدة الدراسية إجمالياً وليس لكل مادة منفردة.
3. إذا رسب الطالب أو تغيب عن الامتحان بغير عذر مقبول فى مقررات أو وحدات دراسية يصرح له التقدم لامتحانات الدور الثانى العملى والتحريرى وتعوض درجات اعمال السنة بمعامل حسابى. وتحتسب له الدرجة بحد أقصى 64,9%
4. إذا رسب الطالب بعد أداء إمتحانات الدور الثانى فى مقررات أو وحدات دراسية (عدا المقررات الممتدة) تمثل 10 ساعات معتمدة أو أقل، فينتقل للمستوى الدراسى الأعلى ويؤدى الإمتحان فى المقررات أو الوحدات الدراسية التى رسب بها فى فصل او فصول دراسية لاحقة ولا يحتفظ بدرجات أعمال السنة وتحتسب له الدرجات التى يحصل عليها وبحد أقصى 84,9%.
5. إذا رسب الطالب بعد أداء امتحانات الدور الثانى فى مقررات أو وحدات دراسية (عدا المقررات الممتدة) تمثل أكثر من 10 ساعات معتمدة، فلا ينتقل للمستوى الدراسى الأعلى ويجب عليه إعادة السنة الدراسية ويؤدى الامتحان فقط فى المقررات أو الوحدات الدراسية التى رسب بها ولا يحتفظ بدرجات أعمال السنة وتحتسب له الدرجات التى حصل عليها بحد أقصى 84,9%، ويمكنه فى هذه الحالة دراسة مقررات من

المسارات الطولية أو الاختيارية.

6. لا ينتقل الطالب إلى المرحلة الثانية إلا إذا نجح في جميع الوحدات الدراسية ومقررات المرحلة الأولى عدا المقررات الممتدة.

- المرحلة الثانية - السريية:

1. يتوجب على الطلاب النجاح في كل مقرر من مقررات السنة الدراسية على حدة.  
2. إذا رسب الطالب أو تغيب عن الامتحان بغير عذر مقبول في مقرر أو أكثر يصرح له التقدم لامتحانات الدور الثانى العملى والتحريرى وتعوض درجات اعمال السنة بمعامل حسابى. وتحتسب له الدرجة بحد أقصى 64,9%

3. بالنسبة للسنة الرابعة: إذا رسب الطالب بعد أداء امتحانات الدور الثانى فى مقررات (عدا المقررات الممتدة) تمثل 15 ساعة معتمدة أو أقل، فينتقل للسنة الخامسة وبعد انتهاءها عليه أن يعيد دراسة تلك المقررات التى رسب بها فى فصل او فصول دراسية لاحقة ولا يحتفظ بدرجات أعمال السنة وتحتسب له الدرجات التى يحصل عليها وبعد أقصى 84,9%، أما إذا رسب الطالب بعد أداء امتحانات الدور الثانى فى مقررات (عدا المقررات الممتدة) تمثل أكثر من 15 ساعة معتمدة فلا ينتقل للسنة الخامسة ويجب عليه إعادة السنة الدراسية ويؤدى الامتحان فقط فى المقررات التى رسب بها ولا يحتفظ بدرجات أعمال السنة وتحتسب له الدرجات التى يحصل عليها وبعد أقصى 84,9%؛ ويمكنه فى هذه الحالة دراسة مقررات من المسارات الطولية أو الاختيارية الخاصة بالسنة الخامسة بما لا يتعدى الحد الأقصى للساعات المعتمدة للسنة الرابعة.

4. بالنسبة للسنة الخامسة: إذا رسب الطالب بعد أداء امتحانات الدور الثانى فى مادة أو أكثر فيجب عليه إعادة السنة الدراسية ويؤدى الامتحان فقط فى المقررات التى رسب بها ولا يحتفظ بدرجات أعمال السنة وتحتسب له الدرجات التى يحصل عليها وبعد أقصى 84,9% ولا يمكن للطالب التخرج إلا إذا كان ناجحاً فى كل الوحدات والمقررات الدراسية.

المادة (20): قواعد عمل لجان الكنترول:

يتم العمل بقواعد الكنترول بعد اقرارها من لجنة شئون التعليم والطلاب ومجلس الكلية.

أ- يتم تشكيل كنترول لضمان حيادية الإمتحانات ويقوم الكنترول بالتأكد من تطبيق قواعد السرية فى تصحيح أوراق الإمتحانات التحريرية بنهاية الفصل أو السنة الدراسية.

ب- لا يسمح للطالب بدخول الإمتحان التحريري النهائي بعد مضي ربع ساعة على بدايته إلا بإذن من وكيل الكلية لشئون التعليم والطلاب ولا يسمح لأى طالب بالخروج قبل مضي نصف الزمن المحدد للإمتحان.

ت- يتم معاقبة الطالب إذا خالف قواعد إجراء الإمتحان أو قام بالغش أو الشروع فيه وفق قواعد تأديب الطلاب المعمول بها فى جامعة عين شمس طبقاً لقانون تنظيم الجامعات.

ث- يتابع منسق كل وحدة دراسية الإشراف على تصحيح أوراق الإمتحان حسب القواعد المعمول بها فى أعمال الكنترول، على أن تنتهى خلال مدة أقصاها سبعة أيام عمل من تاريخ عقد الإمتحان المعنى.

ج- يقوم عميد الكلية أو من ينوب عنه بتسليم النتائج النهائية إلى شئون الطلاب لإعلانها، ويمنع إعلان درجة أى طالب قبل تسليمها إلى شئون الطلاب.

ح- يجوز للطالب أن يتقدم بطلب خطى إلى وكيل الكلية لشئون التعليم والطلاب لمراجعة درجات الإمتحان النهائية فى مدة أقصاها أسبوع من تاريخ إعلان النتيجة، وفى حالة إثبات الكنترول المسئول الحق فى تعديل الدرجة، يتم إبلاغ القرار إلى كل من وكيل الكلية لشئون التعليم والطلاب وشئون الطلاب.

خ- تحفظ أوراق الإمتحانات طبقاً لنظام حفظ الأوراق بجامعة عين شمس ثم يجرى التصرف بها طبقاً للنظام المتبع لإتلاف الأوراق والوثائق بالجامعة.

د- قواعد الرأفة: لا يتم تطبيق رأفة فى نظام الساعات المعتمدة.

#### مادة (21): التقديرات ومتوسط نقاط الدرجات (GPA) Grade Point Average

أولاً: التقديرات:

ويتم حساب تقديرات الفصول الدراسية وفق الجدول التالى:

التقدير	النسبة المئوية لدرجات الطالب
ممتاز	من 85% إلى 100%
جيد جداً	من 75% إلى أقل من 85%
جيد	من 65% إلى أقل من 75%
مقبول	من 60% إلى أقل من 65%

يعتبر الطالب راسباً إذا حصل على نسبة أقل من 60% من النهاية العظمى.

أ- يحسب التقدير العام للطلاب فى درجة البكالوريوس على أساس المجموع الكلى التراكمى للدرجات التى حصل عليها فى كل السنوات الدراسية عدا المواد الإختيارية.

- ب- يمنح الطالب مرتبة الشرف إذا كان تقديره التراكمي النهائي جيد جداً على الأقل على ألا يكون تقديره في أى سنة دراسية أقل من جيد جداً أو يكون قد رسب في أى إمتحان من إمتحانات الفصول الدراسية بإستثناء المواد الإختيارية؛ كما يجب أن يكون قد درس في كلية الطب جامعة عين شمس ما لا يقل عن 50% من متطلبات التخرج وألا يكون قد صدرت ضده عقوبة تأديبية خلال سنوات الدراسة.
- ت- الطالب الذى تغيب عن أداء الإمتحانات بأعذار مقبولة يحق له الإحتفاظ بتقديره عند أداء إمتحانات الدور الثانى ويحتفظ بدرجات أعمال السنة.
- ث- الطالب الراسب أو المتغيب عن أداء إمتحانات الدور الأول لفصل دراسى بدون عذر مقبول من قبل مجلس الكلية، يسمح له بأداء إمتحانات الدور الثانى لهذا الفصل ولا يحتفظ بالتقدير.

#### ثانياً: متوسط نقاط الدرجات (GPA) Grade Point Average:

يتم حساب متوسط نقاط الدرجات (GPA) Grade Point Average وفق الجدول التالى:

النسبة المئوية لدرجات الطالب	نقاط الدرجات	علامة النقاط
من 97% فأعلى	4.0	+A
من 93% إلى أقل من 97%	4.0	A
من 89% إلى أقل من 93%	3.7	A-
من 84% إلى أقل من 89%	3.3	B+
من 80% إلى أقل من 84%	3.0	B
من 76% إلى أقل من 80%	2.7	B-
من 73% إلى أقل من 76%	2.3	C+
من 70% إلى أقل من 73%	2.0	C
من 67% إلى أقل من 70%	1.7	C-
من 64% إلى أقل من 67%	1.3	D+
من 60% إلى أقل من 64%	1.0	D
من 0% إلى أقل من 60%	0.0	F

### كيفية حساب متوسط نقاط الدرجات التراكمى Cumulative GPA:

- 1- يتم أولاً حساب قيمة نقاط الدرجات التي حصل عليها الطالب الخاصة بكل وحدة تدريسية أو مقرر دراسي بضرب نقاط الدرجات التي حصل عليها في عدد الساعات المعتمدة لهذه الوحدة أو هذا المقرر.  
(GPA الذي حصل عليه الطالب في الوحدة الدراسية  $\times$  عدد الساعات المعتمدة لهذه الوحدة)
- 2- يتم جمع كل قيم نقاط الدرجات (خطوة 1 لكل الوحدات والمقررات) التي حصل عليها الطالب لكل وحدات ومقررات البرنامج لكل السنوات التي درسها.
- 3- يتم قسمة مجموع قيم نقاط الدرجات (نتاج خطوة 2) التي حصل عليها الطالب على العدد الإجمالي للساعات المعتمدة التي أتم دراستها. ويكون الناتج هو متوسط نقاط التقديرات التراكمى الذي يحصل عليه الطالب عند التخرج أو عند التحويل لبرنامج آخر.

## الباب الخامس: تعديل اللائحة

### المادة (22): تعديل اللائحة

1. تراجع اللائحة دوريا لمراعاة التطور فى التعليم الطبى فيما يخص المقررات وطرق التدريس والتقييم، ويتم رفع مقترح التعديل بواسطة مجلس الكلية إلى مجلس الجامعة.
2. يتم إقرار التعديلات المقترحة فى اللائحة بواسطة مجلس الجامعة وتعتبر هذه التعديلات جزء لا يتجزأ من اللائحة الأساسية.